



2学期スタートから1ヶ月

暑かった夏も、彼岸を過ぎてからは秋の気配となり、校庭にも子どもたちの元気な声が聞こえるようになりました。暑さ指数も徐々に下がってきて、学校に活気が戻りとてもうれしく思います。

さて、2学期は、学習や様々な活動に落ち着いてじっくりと取り組みやすい時期です。また、1学期や夏休み中に努力したことが少しずつ結実し、効果が表れてくる時期でもあります。

今学期も子供一人一人が努力の成果を実感しながら、さらに次の目標に向かって頑張ることができるよう、教育活動の充実を図りたいと考えています。今後とも変わらぬご協力の程をよろしくお願いいたします。

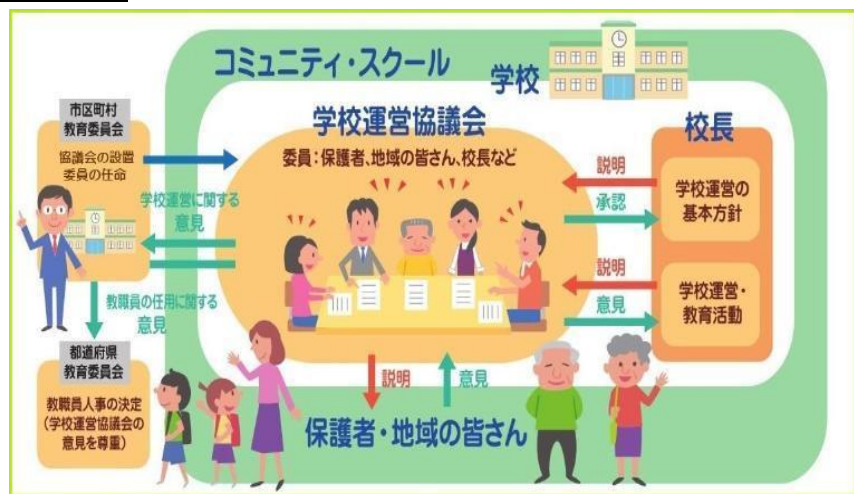
コミュニティ・スクールの始動

土浦市は、令和5年度から学校運営協議会（コミュニティ・スクール）を設置し、その活動がスタートしています。

コミュニティ・スクールとは、学校と保護者と地域の3者が協力して、地域の全ての子供たちを育成する仕組みで、それぞれの強みと弱みをカバーし合いながら、右粕地区の全ての子どもの教育を社会総掛かりで行います。学校教育、家庭教育、社会教育をお互いにサポートし、全ての子どもの健全な育成をそれぞれが担います。

具体的に、学校教育においては、実習やクラブ活動のサポート、読み聞かせ活動、作業ボランティアなど、家庭教育においては、保護者同士の連携、休日の子育てサポートなど、社会教育においては、登下校見守り活動、伝統行事の継承活動、地域スポーツ活動などがコミュニティ・スクールの活動例となります。

今後は学校教育におけるコミュニティ・スクール活動を積極的に推進したいと考えております。実習サポーター等をお願いする場合はメールにてお知らせしますので、積極的にご参加いただければ幸いです。



▲コミュニティ・スクールのイメージ図

9月の学校行事より

< 親子のつどい (1・2年生) >

ダンススクールの講師を招いて実施しました。参加した保護者の方からは、「子どもが思った以上に喜んでいて、来てよかった」「運動が苦手な子も頑張っていた」「講師の先生の子どもたちへの接し方が素敵だった」…と、感想が聞かれ、好評でした。



< 校外学習 (6年生) >

東京方面の校外学習を、国会議事堂と上野動物園で実施しました。国会議事堂の見学は、1学期に社会科で学習した「くらしと政治」のつながりにも関連しています。事後は、見学したことをレポートにまとめるなど、学習を広めたり深めたりすることに生かしていました。

< 校外学習（４年生：阿見浄水場見学） >

15日に阿見浄水場で実施しました。浄水場を見学して仕組みを学んだり、実験を行ったりしました。私たちの生活でとても大切な水資源を守るために、自分たちができることについて考えることはできたでしょうか？

また、4年生は、27日の総合的な学習の時間で、市環境保全課とNPO法人エレコンから講師を招いて、発泡スチロールで手形を作るなど、資源ゴミのリサイクルに関する授業を行いました。SDGsへの理解が広がる体験でした。



< 不審者対応の訓練 >



19日に、教室に不審者が侵入したという想定で、土浦警察署生活安全課の警察官及びスクールサポーターの方に協力していただき、避難訓練を行いました。不審者役の警察官が教室に侵入し、全児童が体育館に避難するまでの児童や教師の動きを確認しました。

避難後は教室に戻り、安全・安心に生活するためにやらなければならないことを、警察官からオンラインでお話をいただきました。

小中一貫教育研修会

小学校6年生が違和感なく円滑に中学校に進学できるように、右粕小学校、大岩田小学校、土浦第六中学校の先生方が授業の進め方、学校での生活の仕方などを話し合いました。この研修は、9年間の学びを連続させるために、3校の先生方が毎月1回行っています。

8月1日には六中学区の全員の先生が集まって、各部会に分かれて研修を行いました。

秋、台風シーズンです（ご確認お願いします）



9月8日には、台風13号による悪天候のため、午前中で授業を終了し下校となりました。

以下、4月28日に配信した「天候の急激な変化や地震等に伴う通学時の対応について（お願い）」（抜粋）の再掲となりますが、秋の台風シーズンは続きます。保護者の皆様にも、ご確認いただきますよう、お願いいたします。

1 大雨、台風、竜巻等への対応

(1) 前日までに判断できる場合

- ・ 登校時刻変更の決定後、前日中にメール等による連絡を行います。

(2) 当日の朝に判断する場合

- ① 登校時刻変更の決定後、午前6時30分ごろまでにメール等による連絡を行います。
- ② ①の連絡以降、天候が急変した場合、または予測される場合には、自宅での待機等、児童生徒の安全・安心を最優先とした対応策を保護者の皆様の判断にて実施していただきますようお願いいたします。

※ 小学校においては、登校班の各保護者が連携して御対応いただきますようお願いいたします。

(3) 下校時の対応について

天候が急変した場合、または予測される場合には、下校時刻変更等の対応策が決定次第、メール等による連絡を行います。

※ お迎えのため来校した保護者の方には、児童を直接引き渡します。
保護者への引き渡し下校の場合は、放課後児童クラブも実施しません。